

טירת בראן – ה"בית" של דרקולה – *Castelul Bran*

מיקום



הכפר בראן נמצא בחבל טרנסילבניה בין הרי בוצ'ג (Bucegi). טירת בראן ניצבת על צוק תלול בגובה 60 מטר בחלק המזרחי של טרנסילבניה בלב הרי הקרפטים, במחוז בראשוב, סמוך לעיר התיירות ההררית – בראשוב Brasov ובמרחק 28 ק"מ ממנה (או כ-20 ק"מ מפרדאל) ובמרחק של כ-150 ק"מ מבוקורשט, בלב אתר הסקי של פויאנה בראשוב.

הסטוריה

1377-1920 מבצר בראן נבנה על הצוק בין Magura וגבעת המצודה, מיקומה העניק לה מראה יוצא מהכלל של שתי הגבעות: Moeciu ואלה מארץ Barsa בניין המבצר הינו תולדה של צרכים אסטרטגים וכלכליים. הסיבות האסטרטגיות הודגשו ידי הרחבת האימפריה העות'מאנית וזו, בסוף המאה ה-14, החלה לאיים על גבולה הדרום מזרחי של טראנסילבניה, הסיבה הכלכלית נוצרה בשל העובדה שבאזור עבר אחד הכבישים החשובים ביותר מבחינה מסחרית, כביש שחיבר את טראנסילבניה לולאכיה. כל הסיבות האלה שיכנעו את המלך ההונגרי לואי ה-I לפתח ולחזק את מעבר בראן.

גם אנשי Brasov, היו מעוניינים בהגבהת המיקום הגיאוגרפי שלהם משיקולי ביטחון מצד אחד, ומשיקול כלכלי מאידך, על ידי פיקוח על הכביש המסחרי העובר בעמק. הפעולות המשותפות החלו להתממש ב-19 נובמבר 1377, כאשר לואי ה-I, מאנז'ו העניק לאנשי Brasov את הפריבילגיה של בניית מבצר "לא מחוזק". אבל תושבי המקום החליטו לבנות מבצר חדש בבראן, על חשבון כספם שלהם והעבודה שלהם, וכן לברא חלקה מהיער הסמוך לשם כך. זה היה מדהים שכבר בעת מותו של המלך ההונגרי בשנת 1382, המבצר כבר עמד בנוי. לאחר השלמת הבנייה, המבצר הופך רכוש של משפחת המלוכה ההונגרית, אשר יישב כאן חיל מצב של שכירי חרב, שהיה מורכב מקשתים ומפעילי בליסטראות. בכדי למלא את צרכי המבצר העניק המל לבנות בסביבה גם את הכפרים: Baci, Cernatu, Satulung, Turcheş, Tarlungeni, Zizin, Purcareni, Crizbav, Zarnesti וטהאן (עד 1395 טוהאן II), עם רשות לנצל את היערות והאגמים שבסביבה, בכדי לדוג, ולהשתמש בשדות ושדות השחת המשותפים. בית המלוכה ההונגרי ניצל את הזכות למנות אדון לטירה כדי להפעיל את המבצר. בפועל המינוי ניתן לחברים מוועדת Szekler, אך מעמד זה נלקח ברובו על ידי ה-Voivodes של טראנסילבניה. ב-1380 הוחלט למעשה שגם סכסונים (גרמנים) יכולים להתמנות לתפקיד זה.

כחלק מתפקידו, אדון הטירה מילא משימות צבאיות כמו למשל פיקוד על חיל המצב, אירגון וניהול הגבולות וכן גם משימות אזרחיות/ניהוליות כמו להיות אדון הטירה ואחראי על התקציבים והמיסים ששולמו ע"י תושבי המבצר, האריסים כמו גם אחוזים מהמס בגין פעילויות אחרות של עיריית ברשוב.

בערך באותה התקופה נבנתה גם נקודת מכס בקירבת המבצר. בנקודה זו נגבה מס של 3% מסך כל הסחורות אשר עברו בכביש המסחרי שחיבר את טראנסילבניה לוולאכיה. בתחילת המאה ה-15, ובהמשך לשיתוף פעולה בין המלך ההונגרי סיגיסמונד מלוקסנבורג והשליט הוולאכי מירצ'יה ה"זקן", אשר יחדיו תמכו בבלימת התפשטותה של האימפריה העות'מנית, הועברה המצודה לבעלות המנהיג הוולאכי ולירשיו, במטרה לחזק את הגבול הטרנסילבני-וולאכי. במעמד זה העברת בעלות זה, הועברה נקודת המכס ממרגלות המבצר לעיר ברשוב עצמה.

מירצ'יה ה"זקן" החליף את אדון הטירה באחד משופטיו הבכירים ועניק לו את זכות הפיקוח והשליטה על הכביש המסחרי. ב-6 לאוגוסט 1413, הוא העניק לתושבי ברשוב את המנשר המסחרי המפורסם המאפשר להם להיות אדוני ההכנסות ממיסים בגין כל הכבישים מברשוב דרך בראן בואכה העיר בראילה.

יורשיו של מירצ'יה ה"זקן" לא כיבדו את ההיתר שנתן לתושבי בראשוב, ובכל גרם לתושבים הממורמרים והכועסים על ההפסדים שנגרמו להם לרוץ לזרועותיו של מלך הונגריה בטענות ומענות. אירוע זה בנוסף להתקפות הבלתי פוסקות של התורכים שהגיעו לשיאן ב-1421, כאשר התורכים שדדו את חבל בראסה, גרמו לסיגיסמונד מלוקסנבורג לקחת מחדש לידיה את השליטה במצודת בראן.

ב-3 לפברואר 1426, הוא העניק לנסיך טראנסילבניה לנהל את המקום מטעמו, ולמנות את אדון הטירה. סיגיסמונד גם החזיר לתושבי בראשוב את כל הזכויות שהעניק להם מירצ'יה ה"זקן" ולא כובדו, בתמורה לכך שהם יציידו על חשבונם את המבצר, במזון וידאגו להזהיר את נסיך טראנסילבניה מפני התקפות תורכיות.

בקיץ 1427 דווח על כך שסיגיסמונד בעצמו הגיע לטירת בראן בכדי לבדוק בעצמו את הביצורים של המבצר והעיירה בראן, אבל גם זה לא עזר ולא מנע מהתורכים להסתנן דרך מעבר בראן, ולבוזז שוב בקלות יחסית את חבל בראסה.

בשנת 1441 ביצעו התורכים פשיטה נוספת על חבל טראנסילבניה, אך הובסו בקרבת העיר בראן ע"י Iancu de Hunedoara, נסיך הפרובינציה דאז, אשר העניק תשומת לב עליונה למבצר ולדרכים המסחריות המרשתות את האזור באשרו מחדש ופעם נוספת את כל הזכויות שקיבלו תושבי בראשוב הן ע"י מירצ'יה ה"זקן" והן ע"י המלך סיגיסמונד מלוקסנבורג.

בחודש הראשון של 1459, צבאותיו של ולאד ה-III "צפאש/המשפד", שליט וולאכי הידוע כדמות "דראקולה", תקפו את העיר בראשוב דרך בראן, כשהם מעלים באש את כל הכפרים במבואות העיר וכן גם את כנסיית ברתולומיאו העתיקה.

הוא עשה זאת בעיקר בשל סכסוך שהתגלע בינו לבין סוחר בראשוב.

בראן שימשה גם כתחנת מעבר לצבאותיו של הנסיך Ștefan Bathory אשר הגיעו לתמוך בוולאד "צפאש" בתקופת שלטונו השניה (1456-1462).

פעולות עונשין והרס אלה, גרמו לחוסר נוחות והפסדים רציניים לתושבי בראשוב, אשר הפכו לאחת מהכלכלות הדומיננטיות במרכז טראנסילבניה, והם הגיעו למסקנה הבלתי מנעת שייטב להם רק אם הם יפכו לבעליה של העיירה בראן והמצודה,

אבל לשם כך הם נאלצו לבקש לא רק אישור מהמלך, בעליה של הטירה אבל גם את רשותו של נסיך טראנסילבניה, שמונה לאדון הטירה מבחינה צבאית ע"י וועדת Szekler.

נראה היה כי הסדרים בעניין נחתם רק בין תושבי בראשוב למלך הונגריה דאז – לדיסלאב ה-II "גי'אגלו". ב-1 לינואר 1498 נקבע שהמצודה תעבור לבעלותם של תושבי בראשוב למשך 10 שנים, יחד עם ה"רכוש והנלווים" לנכס, קרי, דרכי המעבר המסחריות והזכות לגביית מיסים ממעבר הסחורות בהן, וכל זאת תמורת 1000 פלוריניס. בתום תקופת החוזה הזו, ב-1508, האריך מלך הונגריה את תקופת החוזה הכולל את הטירה והאזורים הנלווים, לעוד 25 שנים לטובת תושבי בראשוב,

כאשר בתום תקופה זו ישלם בית המלוכה סכום של 6300 פלוריניס ככופר הטירה והנלווים ובכך יוכל להשיבם לחזקתו, או לחילופין, הם ישארו כרכושם של תושבי בראשוב לצמיתות.

בשנת 1513 המלך ולדיסלאב ג'אגלו מפקיע את המצודה מתחום סמכותו של נסיך טראנסילבניה ומוסר אותה לתושבי בראשוב לעוד 25 שנים, ובתנאי שישארו נאמנים לכתר ויסייעו לו במלחמתו בתורכים. בעצם בכך קיבלו תושבי בראשוב הלכה למעשה את הבעלות הבלעדית למצודה כמו גם את כל הזכויות הנלוות לבעלות זו.

כתוצאה מהעברת הבעלות על הטירה לתושבי בראשוב, גדלו עד מאוד חובותיהם של האריסים בתחום המצודה לבעליה החדשים, ויחד עם החובות גאו גם רגשות הכעס והנקם שלהם, ומידי פעם הם פרצו בהתקוממויות כלפי הבעלים החדשים.

ואם לא היה די במיסים והחובות החדשות שהוטלו עליהם, הרי שבתחילת המאה ה-16 הם גם אולצו לשרת בצבא של העיר בראשוב, וליטול חלק בכל הקרבות שהעיר ניהלה מיד עם דרישתה לעשות את זה. הגזרות הללו הבריחו הרבה אריסים מהכפרים שבסביבה ולמעשה הוו את הלפיד הראשון באש ההתקוממות במרד הגדול של איכרי טראנסילבניה בשנת 1514.

איכרי טראנסילבניה סירבו לתקוף את האריסים הסרבנים והחלו בעצמם לסרב לתשלום מיסים לתושבי בראשוב כפי שנרשם במכתב ששיגרה מועצת ה-voivode העליונה של טראנסילבניה לקיסר הונגריה, "ומעל לכל, הם אפילו מסרבים לשלם את מיסיהם לתושבי בראשוב כפי שנקבע, ולמעשה מצטרפים בפועל להתקוממות האריסים בעצמם" ! בשלביה הראשונים של ההתקוממות לא עשו תושבי בראשוב המבוהלים כמעט דבר לעצירתה, ורק המתינו בחשש להחלשותה. אך משהתקוממות סירבה להחלש, פנו פרנסי בראשוב למלך יוהן זאפוליה, נסיך טראנסילבניה בבקשת עזרה. המלך בראש צבאותיו יצא אז לבראשוב במטרה להעניש את המורדים, ובכל למעשה שוב נכבשה בראשוב בעזרת כלי נשק...

כצפוי, גם טירת בראן נטלה חלק באירועים פולטיים אלה, כאשר עם שוך המהומות, תושבי בראשוב החלו לתמוך בפרדיננד מאוסטריה כנגד המלך יוהן זאפוליה, אשר הצליח לכבוש את טראנסילבניה

גם בשנת 1541, כאשר טראנסילבניה הפכה למחוז אוטונומי תחת המשטר התורכי העות'מני, נותרה מצודת בראן רכוש של העיר בראשוב, אך האריסים שעיבדו את האדמה שסביב המצודה חוייבו לשלם מס לשלטון התורכי עד שנת 1602, כאשר הנסיך התורכי ויתר על תשלום המס לטובת תושבי בראשוב.

בדצמבר 1596 כאשר המלך מיחאי ה"מהיר", במסעו לאלבה-יוליה השתמש בדרך העוברת דרך המבצר והעיירה, נותרה אישתו להתגורר בטירה במשך כ-3 ימים.

בשנת 1600, בנו של מיחאי ה"מהיר" - Nicolae Pătrașcu ניסה לחדור לאדמת בראסה דרך מעבר בראן, ברצותו להעניש את תושבי בראשוב אשר מרדו בשלטון הוולאכי. משנכשלו מאמציו לכבוש את המבצר המוגן היטב, נאלץ לסגת עם צבאו.

במאות הבאות, התנחל נסיך טראנסילבניה Gabriel Bathory בטירת בראן, והסיר את כל זכויות תושבי בראשוב בטירה. פעולה זו גרמה לנוק רב לכלכלת העיר בראשוב השאר התבססה לא מעט

מההכנסות ממיסים מהדרכים עליהן חלשה הטירה ומההכנסות מהאריסים שעיבדו את אדמותיה וגם עקב ניתוקה של טראנסילבניה מוולאכיה.

ב-1613 זכו שוב תושבי בראשוב בזכויותיהם על טירת בראן בשל הסכם שנחתם עם הנסיך בתור. באותה השנה, בזמן המלחמה שניהל הצבא התורכי בפיקודו של עלי פאשה מגיאורגלו להכתרתו של Gabriel Bethlen כנסיך טראנסילבניה, ביקש עלי פאשה מאדון הטירה של בראן, להפנות את תותחיה לעבר צבאו של "סולטן הטארטר" בכדי למנוע ממנו לחצות דרך מעבר בראן.

נסיונותיהם הבלתי פוסקים של תושבי בראשוב להתערב ולהשפיע על מהלך העניינים בטראנסילבניה, גרם ל-Gabriel Bethlen, אשר בינתיים הפך לנסיך טראנסילבניה, לעתור לקבלת הטירה לרשותו אך ב-1625 החליט נסיך טראנסילבניה להעביר סופית את טירת בראן וסביבותיה לבעלות תושבי בראשוב.

ב-25 לאפריל 1651 באביב, חותם נסיך טראנסילבניה Gheorghe Rackoczi על הסכם מכר לפיו העיר בראשוב "לנצח נצחים" קנתה את טירת בראן וירשה גם את כל השטחים הסמוכים אליה כמו גם את הכפרים השייכים לטירה: Purcăreni, Zizin, Tărlungeni, Satulung, Cernatu, Turcheș, Bacifalu, Crizbav and Apața ובכך הפכה לבעליהם החוקיים ויורשי הזכויות שבנכסים אלה.

תמורת הבעלות על כל הרכוש הנ"ל, היו צריכים תושבי בראשוב לשלם לא רק את הסכום שנקבע ע"י ולדיסלאב ה-II אלא גם תוספת של 11,000 פלורונים ועוד כמה כפרים זניחים שהיו בשליטתם עד אז.

מסמך מכר זה זכה לאישור סופי על ידי הגוף המחוקק של מחוז טראנסילבניה, ובכך ואחרי שנים של השתדלות, תככים, מלחמות ומאמצים, זכו תושבי בראשוב להחשב לבעלי הטירה לתמיד.

בסוף המאה ה-17, כתוצאה מפעולות הגנה נגד תורכיה שראשיתם במצור על וינה ב-1683 ולאחריהן הקרב על זנטה ב-1687, זכה בית האבסבורג הגרמני לשליטה על טראנסילבניה, ועקב כך אישרר את כל החוקים, המצוות, הזכויות והירושות שחולקו ב"מנשר לאופולד" מ-1691. בין השאר אושררו מחדש החיבור של מצודת בראן לשטחים שבשליטתה ליחידה אחת וגם את זכויותיהם של תושבי בראשוב על בראן וסביבותיה, כנתינים נאמנים של הכתר ההאבסבורגי, ובכך גם חידשו את הקשרים הכלכליים הכה נחוצים בין טראנסילבניה לוולאכיה.

ב-1 במאי 1706 מונה מנהל מכס מטעם השלטון האוסטרי, פקיד בכיר באוצר האוסטרי אשר בסמכותו היה לקבוע לא רק בנושאי מיסים ומכסים באזור המצודה והכבישים שבשליטתה, אלא גם שליטה על הנתיבים ההרריים "בוקגי" ו-"פיאטרה קראילוי" בכדי למנוע מסחר "שחור" ועוקף בדרכים אלה, וגם בכדי למנוע מעבר בלתי חוקי של הגבול.

הטירה שוחזרה ושופצה ב-1723 כתוצאה מהתמוטטות קיר פנימי, ותפקידה הצטמצם להיותה מפקדה ראשית ומעונות של אדון הטירה (המושל) אך למרות זאת היא גם הוכשרה להתמודדות גם עם איומים צבאיים ומתקפות במידה ויהיו כאלה.

קארול ה-XII מלך שבדיה, לאחר שהובס ברוסיה, חצה גם הוא בדרכו חזרה הביתה את טירת בראן מלווה בשאריות צבאו שניצל מזניבותיהם התורכים בהם... ב-1737 עבר בבראן צבא אוסטרי בדרכו למתקפה על התורכים בקאמפולונג.

במהלך המלחמה של רוסיה-אוסטריה-טורכיה בשנת 1787, פלשו למעבר בראן צבאות מוסלמים אשר תקפו את המבצר בנסיון לכבושו, אך הם נהדפו ונכשלו במשימתם.

המשבר הכלכלי אשר פקד במחצית השניה של המאה ה-18 את אוסטריה, גרם לשלטון האוסטרי להקשיח את מדיניות המיסוי והמכסים שנקט בדרכים הנשלטות ע"י מבצר בראן. ההדרדרות

החמורה באיכות חייהם של תושבי המבצר והכפרים הסובבים אותו בשל החמרת המיסוי האוסטרי, גרמו למספר מרידות, החשובה שבהן היתה ביולי 1785 כאשר תושבי בראן והכפרים מסביב שוב סירבו לשלם את מיסיהם לבעליהם – תושבי בראשוב.

המאה ה-19 הביאה איתה התדרדרות אחרונה ולמעשה סיימה את התפקיד הצבאי אשר מילא המבצר, גם בשל השינויים הטכנולוגיים שחלו בצבאות והופעת התותחים המשוכללים בעלי כוח ההרס העצום אשר בקלות יכול היה להחריב חומות אבן של טירות, ויהיו עבות ככל שיהיו, וגם בשל הפיחות ההולך וגובר ביכולת המבצר לשלוט באפקטיביות בדרכים העוברות בסמוך אליו.

ב-1836, בעקבות העברת קו הגבול בין טראנסילבניה לוולאכיה גבוה ורחוק יותר אל ההרים, איבדה הטירה גם את תפקידה ה"אזרחי/כלכלי" כנקודת שליטה על מכסים בגבול עם אוסטריה דאז.

סוחרי נדל"ן ואדוני טירה רבים בהתנהגותם גרמו להרבה חוסר צדק והתעללות באריסים ובאיכרים שגרו בתחומי המצודה אשר גרמו להתאחדותם של אלה לכוחות דמויי "משמר לאומי" אשר עמדו בראש מרידות וב-1848 כוונו מאמציהם בעיקר לסילוק שליטי הטירה ועושי דברם ששלטו בהם ביד קשה והתעמרו בהם.

הברית בין רוסיה-רומניה-תורכיה גרמו לצבא האוסטרי לקחת את הטירה מידיהם של תושבי בראשוב ולהתבצר בתוך הטירה. בכדי שיהיה נוח לחיות בה, הם גם הוסיפו גגות קש לכל החללים הבלתי מקורים, ובכך למעשה גרמו להחמרה בריקבון שפשט בקירות הטירה.

תושבי בראשוב, בעליה של הטירה ביקשו פעמים רבות מהשלטון האוסטרי לסייע בשיפוץ הטירה אך משהבטחות האוסטרים בעניין לא מומשו מעולם, הם השיבו לבסוף את הטירה ב-22 ליולי 1888 חזרה לידיהם של תושבי בראשוב.

מאז ועד לשנת 1918 חיו בטירה רק פקחים של רשות הטבע והגנים של אזור בראשוב.

1920-1947 ב-1 בדצמבר 1920, תושבי בראשוב באמצעות קולו של ראש העיר שלהם דאז קארל שנאל, מסרו את הטירה כמתנה למשפחת המלוכה של רומניה. הטירה נותרה כנכס של משפחת המלוכה למשך 27 שנים.

משהפכה הטירה לחלק מהרכוש של משפחת המלוכה בוצעה במקום סידרה של שיפוצים וחיידושים בין השנים 1920-1930, במטרה להפוך את הטירה למעון קיץ מכובד ומאובזר היטב. השיפוצים נהלו ע"י הארכיטקט הצ'כי קארל לימן, אשר גם עמד בראש השיפוצים בטירות Peleş ו-Pelişor. 2 מגדלי מדרגות התווספו, חרכי הירי והגומחות הוסבו לחלונות והתנורים והקמינים הוסבו לקמינים מודרניים.

בכדי שהטירה תהפוך למעון ראוי לבני המלוכה, צויידה הטירה גם בכל האמצעים והשיכלולים שהיו קיימים באותה עת גם במעון המלוכה הרשמי. המים סופקו לטירה מתוך באר בעומק 57 מ' שנחפרה בחצר הפנימית של הטירה. התאורה והמתח לטירה סופקו ע"י טורבינה ששימשה כתחנת כוח קטנה ואשר נבנתה במקום ע"י המלכה מריה ב-1932.

הטורבינה הוסבה לשרת גם 2 קומונות עניות בקירבת מקום אשר עד אז לא היה להם מאור או חשמל כלל עד אז. ניתן לאמת עובדה זו ע"י עיון במכתב תודה אשר נשלח ע"י תושבי הקומונות האלה למלכה מריה ובו הודייה על שאיפשרה להם להנות מחשמל.

הטורבינה להפקת החשמל יוצרה ע"י חברת Voith והחלה לפעול ב-29 לאוגוסט 1932. תחנת כוח נוספת מופעלת מים בעוצמה של 85 כ"ס נבנתה מאוחר יותר מעל לנהר Turcu בדצמבר 1932 בכדי להוסיף חשמל להארת המצודה וסביבותיה.

הקשר עם העולם החיצוני התאפשרה בעזרת 3 תחנות טלפון שהותקנו בטירה. המרכזת ומערכת ההפעלה שלה שודרגו במהלך מלחמת העולם השנייה בין 1941 ל-1944 ע"י הנסיכה הלנה.

היות ובטירה היו פרט למרתף ולקומה הראשונה עוד 4 קומות, הותקנה בטירה גם מעלית ממש כמו בטירת Peles. כמשימה ראשונה, המעלית הותקנה על מנת לאפשר מעבר חלק וקל של המלכה מהפארק שלמרגלות הטירה אל תוך הטירה. כבל נוסף הותקן גם בין הטירה לבית התה הסמוך, בכדי לסייע למלכה ואורחיה לקבל ממתב הטירה את המעדנים והתה שהם היו רגילים לצרוך. בתוך הטירה הותקנה צנרת למים קרים וחמים, ביוב, ומערכת תאורה חשמלית אוטומטית שהותאמה במיוחד גם להארה בזמן קבלות פנים קטנות וצנועות לצורך חיסכון בחשמל.

כל מאוויה הארכיטקטונים של המלכה באו לידי ביטוי בטירה הזו, כמו גם בעוד טירות ששימשו את בית המלוכה. בתוך חצר המצודה, ליד הטירה נבנו גם: בית הציידים, כנסיה קטנה מעץ, בית עץ עם 7 חדרים, ו-2 בתים גסים יותר לשעשוע האחד עבור המלכה והשני עבור הנסיכה ילנה.

טירת בראן היתה שניה רק לארמון בלצ'יק, היקר ביותר למלכה מריה, ואשר בשל דמיונה הרב והשקעת זמנה, הפכה אותו ממבצר קר ומנוכר לטירה מסבירת פנים ויפהפיה, מודרנית ונוחה מאוד למגורי קיץ וקייט למלכה ולמשפחת המלוכה.

תחום העניין המלהיב ביותר של המלכה היה עיצוב פנים. הסלונים של Pelişor ו-Cotroceni נושאים את חותם הסגנון של השליטה. גם טירת בראן חוותה את אותם השינויים והתאמות. אמנם הארכיטקטורה הנוקשה של הטירה לא איפשרה יותר מדי שינויים בעיצוב הפנים, ניתן להבחין בעיצובים הבאים: חדר האוכל הגדול עוצב בסיגנון הרנסאנס הגרמני, הסלון הצהוב של המלכה מריה, אולם המוסיקה, וחדרו של קארול ה-II, החדר הסקסוני של הנסיך ניקולא, כל אלה נושאים את טעמה המיוחד של השליטה. ברשימת השינויים הזו ניתן להבחין גם בבניית מספר מבנים סביב הטירה: בית התה, שנבנה מקורות עץ בשטח של 144 מ"ר, בית ההארה, אשר נבנה מאבן גסה בשטח של 78 מ"ר, ביתם של נסיכי הכתר, הילדים של הנסיכה ילנה בשטח של 43 מ"ר, הבית הפרטי החדש בשטח של 176 מ"ר, בית מגורי הצוות בשטח של 378 מ"ר, אורוות הסוסים ו-6 חניות לרכבים.

בטירה התגוררו בפועל רק בודדים מבית המלוכה אשר נהנו ממערכות חדרים נפרדות. המלכה מריה היא הבולטת מבין אלה והיא העמידה לרשותה מגורים אשר כללו מבואה, חדר הלבשה, 2 סלונים (כולל הסלון הצהוב), חדר שינה, חדר אמבטיה, חדר אוכל וחדר ששימש את אוספי האומנות שלה (חרסינה, צלמיות נוצריות, ציורים וספרים).

בהיותה מאמינה, בנתה המלכה מריה בבראן, ובעצם בכל אחד ממעונות בית המלוכה בהם היא התגוררה קפלה לתפילה, אשר הציורים הפנימיים בה בוצעו בשנת 1927 ע"י האומן ארתור וורונה. אולם התפילה צוייד במזבח מגולף מעץ מוזהב, תבליטי איקוונות, נברשת, 3 ספסלים, 3 פמוטים, 2 צלבים ו-2 איקוונות נוספים.

ליד בית הצייד נבנתה כנסיה קטנה ששימשה את המלכה כמקום הגות בעיתות צרה ועצב. לטירת בראן הובא גם בחורף 1940 ארון הקבורה אשר הכיל את ליבה של המלכה מכנסיית "סטלה מריה" בה הופקדה למשמרת של הנסיכה הלנה, והוטמן בנישה מיוחדת שנחצבה בסלע ליד כנסיית העץ הקטנה.

ב-1955 נתלה שלט על קיר מקום הקבורה שנועד להזכיר למבקרים, שליבה של המלכה הופקד כאן לזמן קצר. השלט הוכן לבקשתה של ביתה הנסיכה הלנה לזכר אמה שאותה היא כה אהבה. במאי 1941 נטמנו כאן גם שאריו של הנסיך מירצ'ה ע"פ בקשתה המפורשת של המלכה האם.

המלכה מריה שינתה טעיצבה לא רק את הטירה והמבנים לטעמה, היא גם התאימה ושינתה את הפארק שמסביב לטירה לפי טעמה האישי. התשוקה הגדולה ביותר של המלכה היתה פרחים. בכל המעונות המלכותיים נבנו חממות שצויידו בחימום מרכזי לחורף. חממה שכזו וגן שושנים קטן נבנו גם בטירת בראן ביולי 1922 ע"י חברת קלופ ושו"ת מקודליאה ע"פ תכנון וסקיצות שנעשו עוד בשעתו ע"י האדריכל קארל לימן. שינוע הפרחים שכללו גם שושנים, דליות וכריזנטמות בוצע גם הוא מקודליאה, אך המינים הנדירים יותר של פרחים הוזמנו מחו"ל, בעיקר מאנגליה.

בתקופתה של המלכה מריה הגיעה טירת בראן לשיא תהילתה כמעון המלכותי הרשמי. גבולות המצודה הורחבו ע"י המלכה באמצעות רכישת אדמות או סיפוח שדות השחת שמסביב למצודה. ב-1934 רכשה המלכה את יער מגורה וצירפה גם אותו לשטח המצודה. מרחב נוסף שהמלכה רכשה היה קופצ'ני, ובעלותה היו גם שדות לרכיבה בתוך העיר בראשוב.

סך כל השטחים המוערכים אשר הוו חלק ממצודת בראן עם מותה של המלכה היה 1345 דונם בתוספת 1056 דונם של יערות, 537 דונם שדות בור ו-115 דונם שדות שחת.

כל עוד המלכה שהתה בבראן, היא ניסתה בכל יכולתה לסייע לתושבי הכפרים בסביבה. בכל יום הועסקה כמות ענקית של פועלים מהכפרים בשטחי המצודה, בפארק שמסביב, בגינות ובכל הפעילויות הנחוצות בטירה ומחוצה לה, ובמשך הזמן הם הפכו להיות מיומנים ובעלי מקצוע מעולים בעבודתם זו. כשתחנת הכוח החלה לפעול, חוברו 3 כפרים מהסביבה (בראן, סימון ומוצ'יאוו) לרשת החשמל החדשה. גם בית הספר המקצועי שבכפר בראן נהנה מחיבורו לרשת החשמל בחינם.

גם יורשתה, הנסיכה הלנה שמרה על מדיניות הסיוע לכפרי הסביבה. ב-1939 היא הסכימה להעניק בית תרבות לתושבי בראן אשר פעל ב-4 חדרים בקומת הקרקע שבטירת בראן.

בתקופתה של המלכה מריה, שימשה טירת בראן לא רק כבית הקיץ המלכותי, אלא גם מקום קבלת הפנים והמשתאות הרשמיים. למשל ב-1934 כללה סעודת משתה כזה את התפריט הבא: 1 ארנבת, 7 יונים, 15 תרנגולות, 120 ביצים, 10 ק"ג דג חידקן (שביצו משמשים להכנת הקוויאר המפורסם והיקר), 7 ק"ג מלונים ועוד...

המלכה מריה נפטרה ב-18 ליולי 1938, ובכך שמה קץ לתקופה מפוארת בהיסטוריה של מלכות רומניה. רק יום אחד לפני פטירתה סיפרה לבעלה המלך קארול ה-II עד כמה היא משתוקקת לשוב שוב לטירת בראן, אך בקשתה זו האחרונה לא צלחה לה.

עזבונה של המלכה כלל מכתב שמוען ל"מולדתי ולבני ארציי", מכתב עידוד, תוכיחה ו"ציונות" לבני עמה הרומנים, ובו היא גם הביעה את רצונה להקבר בכנסיית סטלה מאריס, הכנסייה שאותה "בניתיי" על הים.

הפריט השני בעזבונה של המלכה מריה היה צוואה בה הורשה את טירת בראן לביתה הלנה. הנסיכה הלנה שבאותה העת חייתה עם בעלה אנטון לבית האבסבורג בטירת סונברג באוסטריה, לא הצליחה להגיע בזמן אלא רק לאחר פטירתה של אמא, אך הספיקה להשתתף בהלוויתה שנערכה ב"קורטיאה דה ארגס". "עבורי" היא כתבה בזכרונותיה "היא היתה אמא, המלכה והחברה הטובה ביותר שהיתה לי מעולם".

באוגוסט 1938, לאחר מותה של המלכה הארכיטקטים אנטונסקו ויוג'ין דימיטריו ביצעו הערכה ראשונית של הנכס הכולל של מצודת ואחוזת בראן. הטירה הוערכה ב-4,967,500 ליי, האדמות ב-5,800,000 ליי ושאר המבנים הפזורים בשטח האחוזה הוערכו ב-9,264,500 ליי. סה"כ הוערכה כל סביבת בראן ב-20,032,000 ליי. אחרי שבוע נקבע רשמית שהאחוזה שייכת לנסיכה הלנה אשר ב-1940 השיבה את כל שטחי האחוזה חזרה למדינה.

טירת בראן עברה אבולוציה שונה במהלך תשע השנים כאשר הטירה היתה רכושה של הנסיכה הלנה. אמנם הדברים התפתחו למדי בדרך כלל, אבל הקשיחות והאימפולסיביות שבה נקטה המלכה מריה בפיתוח המקום נעלמו. עד 1941, גנרל יוג'ין זבידינק, לשעבר מנהל בית המשפט של המלכה מרי מונה לנהל את המתחם. אחרי 1941 הוא הוחלף על ידי צ'רלס גוטמן, המנהל לשעבר של ארמון Balchik.

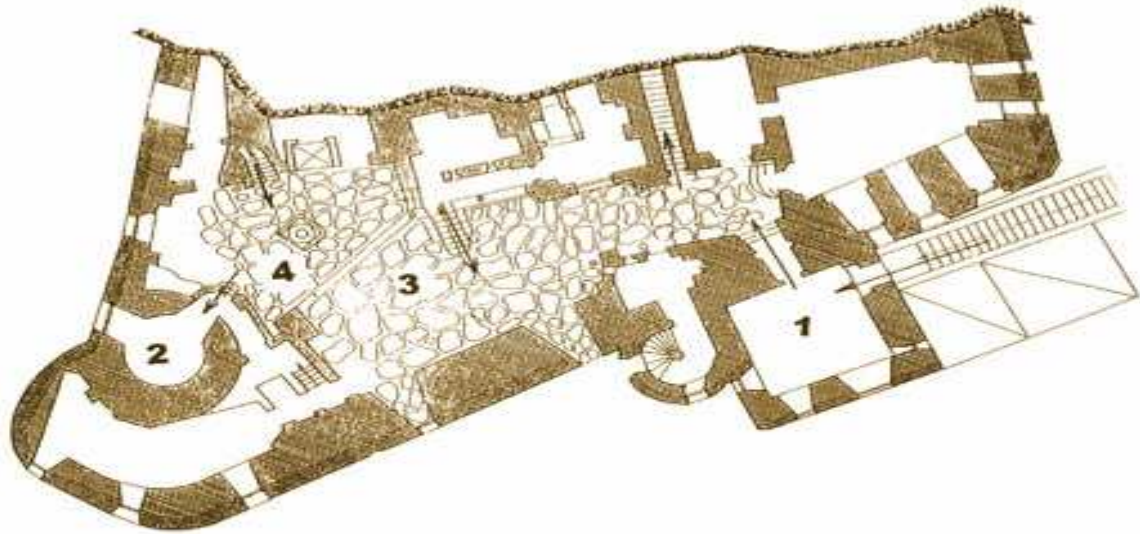
הנסיכה הלנה שברה את המסורות המקובלות עד אותו הזמן של חתונות מלכותיות ממניעים פוליטיים בבלקן (המלך קארול התחתן ב-1921 עם הנסיכה הלנה מיוון, ומריאוארה התחתנה עם המלך אלכסנדרו ה-II מיוגוסלביה ב-1922) וכך הפכה המלכה מריה ל"חותנת של הבלקנים". הנסיכה הלנה נישאה ב-26 ליולי 1931 לארכידוכס אנטון מהאבסבורג (1901-1988). הטכס נערך בארמון טירת Peleş בסינייה. לאחר מסעם של בני הזוג המלכותי לטירת בראן, היתה זו החתונה האחרונה של בני בית המלוכה שנערכה ברומניה.

שמחתם של שני בני הזוג המלכותי בבילוי על אדמת רומניה היתה קצרה כי - באמתלה של נוכחותו של בית הבסבורג על הטריטוריה הרומנית, מהווה גורם לתקריות לא נעימות בטרנסילבניה – המלך קארול ה-II, לא ביסס לבקש מאחותו להעתיק את מגוריה לחו"ל. בתחילה, נאסר אפילו על דיפלומטים רומנים מהדור הישן בווינה ליצור קשר עם הנסיכה הלנה, אותה מנסים לבדד לחלוטין. זו היתה דרך עדינה לבדד אותה ממשפחתה בעיקר מאמה, המלכה מריה, מציאות אשר השפיעה עמוקות על הנסיכה.

ללא אישור כניסה לרומניה, למעט לטקסים מיוחדים של משפחת המלוכה בה נוכחותה נדרשת, הנסיכה הלנה נחמה הנסיכה את עצמה ברעיון שאמנם היא מאבדת מקומות במולדתה אך היא תנסה - יחד עם בעלה, אנטון הבסבורג - להקים בית מאושר במקום אחר למרות שהיא התוודתה על כך ש"היו לי סיבות מספיק כדי להשאיר כל הזמן את נאמנותי לרומניה".

במהלך מלחמת העולם השנייה - בעוד בעלה ששירת בצבא הגרמני, נלקח בשבי - הלנה עבדה כאחות, בדיוק כפי שנהגה אמה במהלך מלחמת העולם הראשונה. ליד טירת בראן היא הציבה את בית החולים וכינתה אותו בשם "בית החולים של הלב המלכה". היא כתבה ספר זיכרונות על הפרק הזה של חייה, אשר נקרא על שם בית החולים - בית החולים של הלב המלכה, שפורסם בניו יורק בשנת 1954. כעבור עשרות שנים, כאשר היא שבה למולדת באוקטובר 1947, הנסיכה הלנה – או בכינוייה הנוכחי "אלכסנדרה האחות" - ביקרה בטירת בראן, היא מצאה את בית החולים בין ההריסות כשמהן ביצבצה כנסיית העץ הקטנה. כאשר המל מיחאי ה-I, ויתר על כיסאו בדצמבר 1947, הנסיכה הלנה - יחד עם בעלה וילדיה – עזבו את רומניה, והשאירו את טירת בראן למשמורת של מדינת רומנית, אשר הפכה אותה למוזיאון (בשנת 1957).

סיור מודרך בטירה



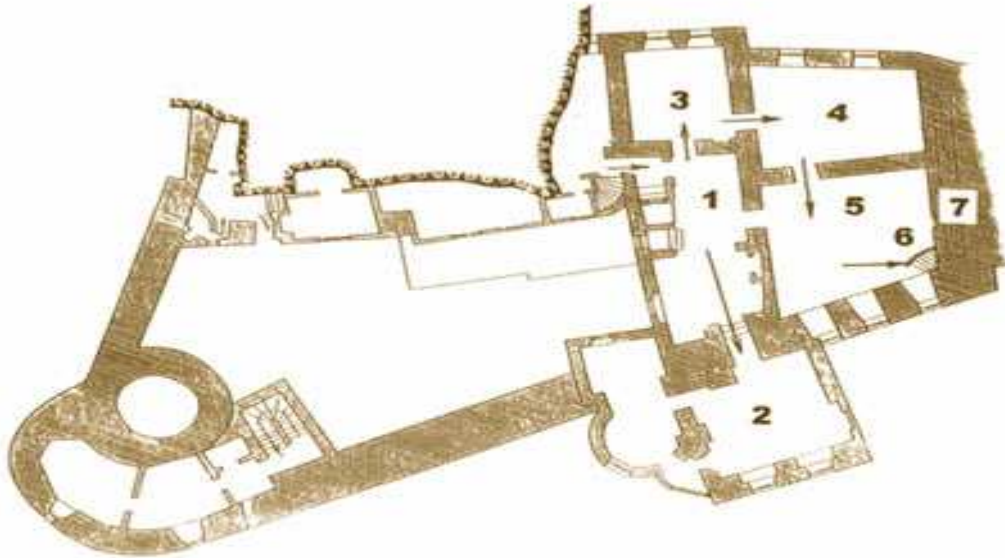
Plan Parter

ground floor

קומת הקרקע

חדר התצוגה החדר הראשון בקומת הקרקע המצוי במגדל הדרומי, נפתח לצפון מבעד לדלת בעלת משקוף אבן, שנבנתה בטרנאנסילבניה בסגנון גותי. הדלת נפתחת אל מסדרון אשר ככל הנראה נאטם בזמנו ע"י שער בעל סבכת ברזל, משום שהמדרגות המאונכות היוצאות מהקיר פונות החוצה. הקמין הרומני המיוחד אשר נבנה בתקופה שבין 2 מלחמות העולם, נברשת הברזל עם הקישוט המעוצב ופמוטי המתכת המסיביים מהמאות ה-18 וה-19 משלימים את התצוגה בחדר זה.

חדר התפילה של הנסיך מירצ'יה נבנה ב-1927, בבסיס המגדל המערבי, אשר היה שייך בשעתו לתחנת טחינת הקמח. חדר התפילה נצבע ע"י האומן ארתור וורונה בסגנון ניאו-ביזנטי. האומן גם הוסיף לצביעה סמלים אוונגליסטים. האומן גם צייר את דמותם של המלכה מריה, הנסיך ניקולא והנסיכה הלנה. האיקונוין הזהוב החרוט בעץ הובא לכאן מהר אתוס ב-1941. הסרקופג של הנסיך מירצ'יה הוטמן שם. כמו כן הוטמנה שם גם גופתו של בנה הצעיר ביותר של המלכה מריה - המלך פרדיננד שנפטר ב-1916. הוא נפטר בהיותו בן 3 שנים ו-10 חודשים מטיפוס בעת מלחמת העולם הראשונה.



Plan Etaj 1

1st floor plan

קומה ראשונה

המבואה היא החדר הקמור בעל החרכים, עם תנור האבן ופתחים לכל 4 הכוונים, מקושט בפיתוחים ותגליפים מעץ אורן על רקע הקיר הבנוי הלבן, היוצרים יחד מעין ארונית יפהפיה בסיגנון הרנסנס הגרמני אשר יוצרה ב-1692

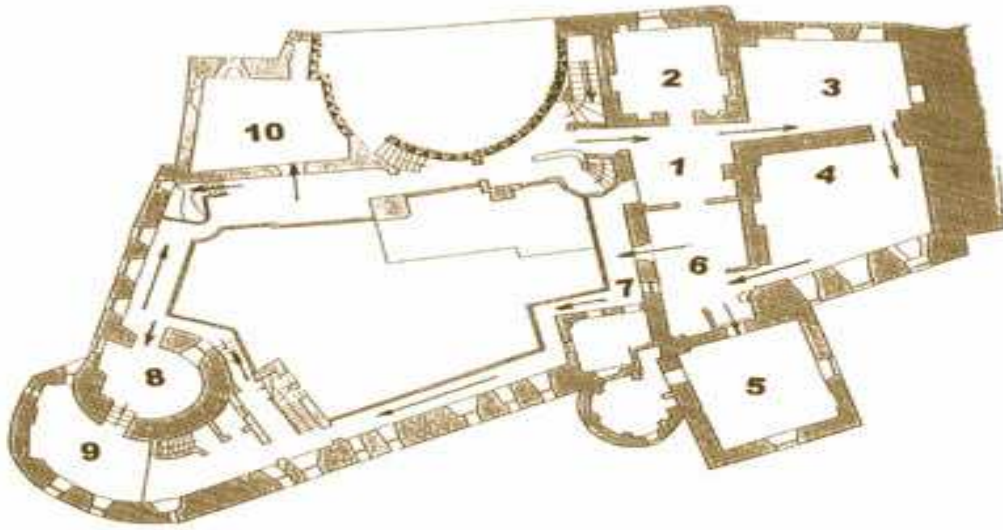
חדר השינה של המלכה מריה לקישוט חדר השינה שלה, בחרה המלכה מריה בגישה פילוסופית וסגנון אישי. הפריטים בחדר בסגנון ארט-נובו חיים בדו-קיום עם הפריטים בסגנון ביזנטי כמו גם עם הפריטים בסגנון הרנסנס. הריהוט מונח בעיקרו סביב לקירות ויוצר ע"פ הוראות והדרישות של המלכה מריה, כמו גם השולחנות הזעירים בעלי 6 הצלעות בסגנון הארט-נובו, המנוקבים עם הרוזטה הרומנית, הכיסא הקטן והמחוספס, הכורסה בסיגנון הנאו-ברנקובן בעלת גילוף הנשר בעל 2 הראשים. מדהימה היא הספה המכוסה בכריות דקורטיביות שניתן למצוא רבות כמותן בטירה והן מהתקופה שבין המלחמות, הכורסה בעלת ריפוד העור, מסך המתכת המגן על האח ובמיוחד המשי שיוצר בעבודת יד ושימש ככיסוי לשולחן רקום כולו בפרחים.

מספר גדול של פריטים בעלי אופי של קדושה כמו איקונינים, פמוטים, אור מקודש, דמות הצלב על הצלב, פיסלון פיאטה המונח על בסיס בסגנון ספל מתקופת הברוק. מרבית פריטים אלה מזכירים לנו את המיסתורין שבכנסיות האורתודוקסיות. יש כאן גם פריטי אומנות מהמזרח כמו: סירים מחרסינה ומתכת מתוארכים למאות ה-18 וה-19, שטיח פרסי, פרחים ששימשו לקישוט כל החלל הפנימי ונוצרו ע"י המלכה מריה, עוזרים להדגיש את החן והנשיות שבכל החדרים. פרח החבצלת נבחר במיוחד לקישוט חדר השינה בהיותו הסמל המייצג את המלכה מריה.

חדר המעבר החדר הקמור בעל האח בצד המזרחי, מקושט בעיטורי מתכת, יש בו 2 דלתות מגולפות מעץ אורן, בעלי עיטור בצורת צמח, ממוסגרות במטיב רוזטה בצורת חבל. הריהוט בחדר מורכב מ-2 שידות בסגנון הרנסנס מהמאה ה-16 וארונית גרמנית צבועה מהמאה ה-19.

החדר הגותי זה החדר הקמור בעל הקשת המחודדת, הדלתות המקושטות במוטיבים של נשר דו-ראשי שמקורם בסוף הרנסנס, שידה מ-1736 שיוצרה בזמן המלחמות יחד עם אח אבן מציגים אומנות בעלת מאפיינים גותיים. דמותה של "אנה המשולשת" המגולפת מעץ דובדבן מתחילת המאה ה-16, פסלון האבן מהמאה ה-15, ציור של המדונה והילד שצויירו מעל המזבח, מתארים בישוף במסגרת עץ ימאפיינים גותיים. הריהוט הגותי כאן מיוצג ע"י שולחן מהמאה ה-14, שכמותו היו בשימוש כנראה במנזרים וע"י שידה מגולפת מהמאה ה-16.

הסלון הגדול החדר האחרון בקומה הראשונה הוא בעל 2 דלתות המשלימות גם הן את העיצוב של הנשר הדו-ראשי ועץ החיים. בצד הצפוני, הצללית הצבועה והמכוסה בד כבד, מסתירה את הדלת הסודית למדרגות, מזכרת לביקורה של הגב' סטנקה – אישתו של מיחאי ה"מהיר" ובנה, Nicolae Pătrașcu, אשר ביקרו כאן בשנת 1600. אח האבן המעוטרת באלמנטים העשויים עץ ומתכת מעוצבת בסגנון פרישות וסגפנות. בין 2 מלחמות העולם המלכה מריה גרה בחדר זה. כיום הוא משמש להצגת חדר אוכל על כל כליו כפי שנרכש ועוצב ע"י המוזיאון. כל הכלים והפריטים כאן יוצרו בבית מלאכה גרמני במאה ה-19.



Plan Etaj 2

2nd floor plan

קומה שניה

חדר המעבר בחדר זה יש 4 דלתות עץ צבועות במוטיבים סקסוניים על בסיס ירוק עם פרחים, אח עם לוף הצבוע במוטיבים של עץ החיים המעוצב בצורת אגרטל. הריהוט בחדר זה מורכב מכורסה מגולפת המרוחה בלק בסיגנון נאו-רומני מתחילת המאה ה-20.

הסלון הגרמני החדר עם האח המקושט בלופים שנצבעו ע"י אמן גרמני, מציג סגנון גרמני מאופק, אוסטרי מהמאה ה-19. הריהוט נוח, אלגנטי בעיקר בשל הפינות המעוגלות שיוצר מעץ אגוז מקושט בציפוי מעץ לימון, המכתבה הגרמנית מהמאה ה-19, עם המפורזלת מעצם שבה גולפו סצנות תנכיות.

חדר השינה של המלך פרדיננד בחדר משומר בפינה הצפון מערבית התנור המצופה בחרסינה איטלקית המעובדת יחד עם בדיל, מקושט בנוף וגרפיקה המהווים צורות בכחול מתוארכים ל-1762. פנים החדר מציג מספר פריטי ריהוט בכמה צורות ומוטיבים ספציפיים לסגנון הבארוק ומקשטים בפירזולים בסיגנונות נאו-רנסנס וניאו-גותי כמה מהם משמרים את סגנון הדלתות.

הריהוט המרכזי בחדר, מיטת האפיריון ושולחן האיפור המאוחד עם המיטה, ניתנו למלכה מריה במתנה ע"י השחקנית מריוארה וויקולסקו. האוירה שהועדפה ע"י השליטה נשמרה ע"י הוספת מספר פריטי קדושה כמו איקונין העשוי בסיגנון כפרי רומני, סירי קרמיקה, ושטיח יפהפה מבסרביה.

חדר האוכל החדר בעל התיקרה המעוצבת בצורת קרניים הצבועות בצורות גיאומטריות ודמויות צמחים ומגינים של מספר ערים טרנסילבניות. על חרכי הירי ופתחי האוורור הורכבו חלונות, האח מקושטת בלופים סקסוניים צבועים ומעוטרים במוטיבים מעץ החיים ומסתיימת בספסל. 2 הדלתות בחדר צבועות במוטיבים סקסוניים מאזור רופיאה. כלי חדר האוכל המוצג

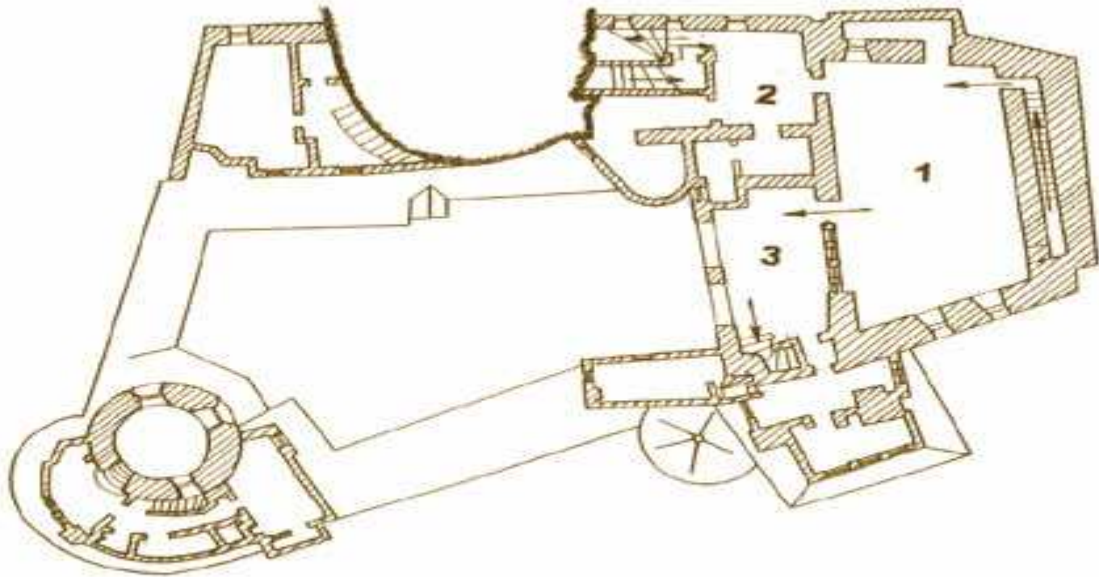
בסיגנון ניאו-בארוק יוצרו במאה ה-19 גולפו מעץ קשה ומציג מסכות גרוטסקיות, פירזול דמוי צמחיה, שעון המטוטלת מזכיר את מקבילו האנגלי הנקרא "שעון סבא". השעון מקושט בצלב המייצג את המלכה מריה.

תרומת Nicolae Baciu חדר ששימש בזמן המלחמות כחדר אורחים והוסב לחדר ילדים ע"י הארכידוכס אילאנה. אוסף של תמונות ופריטי אומנות נתרמו ע"י מר ניקולא בוקיאן, עו"ד, בן הישוב בראן, אשר הוגלה מרומניה בתקופה הקומוניסטית והתיישב בקאן שבצרפת. התצוגה כוללת גם מספר ספרים שיצאו לאור בתקופת גלותו ומסמכים שונים נוספים. בחדר משומרות הקרניים הצבועות מתקופת המלחמות, הדלת הצבועה ואח הלבנים.

חדר המעבר חדר מעבר עם פתחים מ-4 עבריו סודר להראות כחדר טירולי טיפוסי מתקופת המלחמות. בחדר נמצאת גם שידת זכוכית מהמאה ה-19 מגולפת בסיגנון ניאו-בארוק עם פיתוחי פירות.

סלון הניאו-רוקוקו במגדל המערבי, במקום שבו בתקופת המלחמות היו חדר הגיהוץ והסריגה, ישנם כעת 2 חדרים עם ריהוט בסיגנון ניאו-רוקוקו. פריטי ריהוט יפים ואלגנטים אלה נבחרו ע"י המעצב אוגוסט במבה ממיינץ.

החדר בעל הריהוט הכפרי לחדר זה דלת הצבועה במוטיבים סקסוניים המזכירים עלים על בסיס ירוק. התנור מקושט בלופים סקסוניים מהמאה ה-19. הריהוט המוצג כאן מייצג את סיגנון הבארוק ויוצרו במאות ה-18 וה-19 ע"י אומנים אוסטרים פרובנציאליים, אשר השתמשו בעבודותיהם בעיקר בעץ רך וצבוע. הפירזול בחדר דמוי צמחיה עם מוטיבים דתיים.



Plan Etaj 3

3rd floor plan

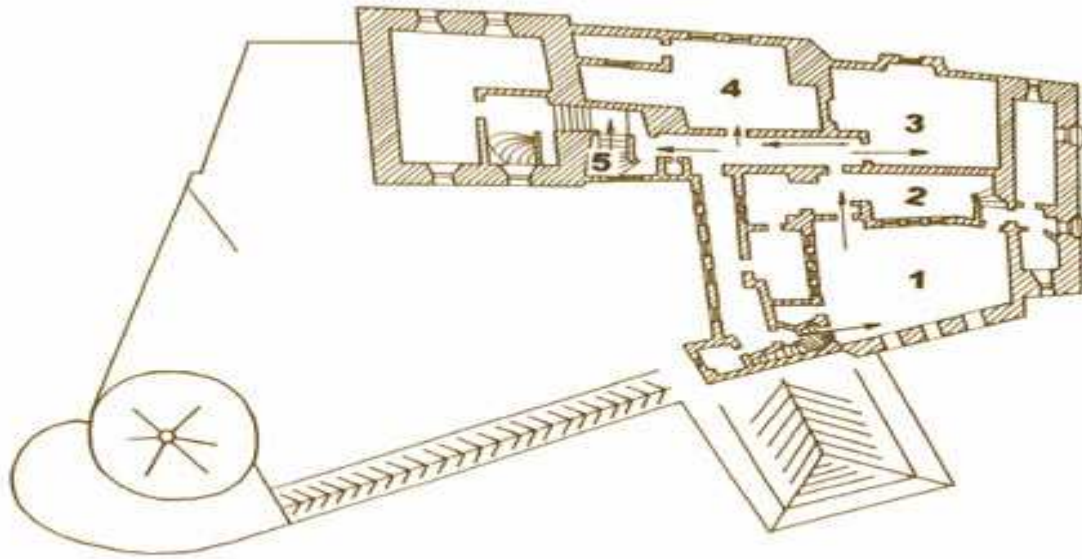
קומה שלישית

חדר ההמתנה לפני סלון המוזיקה חלל זה נשמר בתקופה שבין המלחמות כאזור המתנה לכניסה לחדר המוזיקה ולחדר הסקסוני. התנור הסקסוני עדיין שמור כאן, הוא מקושט בלופים צבועים במוטיבים מעץ החיים מעוצבים בצורת אגרטל וסביבו רהיטים המתוארכים למאה ה-18, מגולפים מעץ צ'דר בצורות של גבעולים וחיות נהדרות.

סלון המוזיקה והספרייה של המלכה מריה נבנה בחלק המעודן של המצודה. בתקופה שבין המלחמות זה היה החדר הגדול ביותר בטירה. האח הבנוי במרכז הקיר המזרחי מזכיר קמין רומני ולידו ספסל רומני. תנור האבן בצד חדר ההמתנה לסלון מעוטר בלופים סקסוניים שנצבעו במאה ה-19. הסיגנון הפילוסופי שנבחר לקישוט החלל הפנימי נשלט ע"י אלמנטים כפריים: הצואר המסולסל והדק של כד טראנסילבני מונח ליד האח, המדף המעוטר בעצם, צדפת הפנינה וברזטה, מזכיר מדף רומני לכלים, 2 שטיחים אולטני ובסראבי מונחים ליד 2 פרוות דובים. מבין כלי הנגינה נשמר עוגב "טרייסר", שיוצר בשטוטגרט. הריהוט נוח וניתן לציין את הכורסה שיוצרה ב-1914, ועדיין נשמר בה הריפוד המקורי, הספה המכוסה בכריות, הספוח הקטנה והכיסא נוח הרקומים במלואם, אשר כוסו במקור בקרָטון – חומר מאוד אופנתי בתקופת בין המלחמות. שולחן קטן בסגנון ספרדי עם 2 אלמנטים מתכתיים המוצלבים תחת פאנל השולחן, ונושאים את סימן הצלב של המלכה מריה. האח המקושט ע"י קורות עץ נורבגי ואיקוניניים שהוכנסו לגומחות בכל מיני מקומות מיסתוריים. הסיר המכיל את פרח הקישוט המתכתי והנמצא לפני האח, אומץ ע"י המלכה מריה, ושימש ככלי איחסון לגזרי עץ להסקת האח. להשלמת אוירת ימי הביניים משמש פיסלון של רוכב שיוצר ע"י ג'וסף מוסט מעץ פוליכרום. הספרים, שמרביתם מוצגים כאן במהדורה הראשונה והמהודרת שלהם, תופסים 3/4 מקום האיחסון של הספרים. הרבע הנותר מזכוכית מכיל מחזיקי ספרים ממתכת.

החדר בעל הריהוט הסקסוני נבנה וכוסה בגג בצד הצפוני של המצודה בזמן השיפוצים והשיחזורים שנערכו בתקופה שבין המלחמות. חדר זה שימש זמן מה כחדר המזכירות, ולאחר מכן כחדר המורים. בחדר נותרו האלמנטים מעץ והאח המעוטר בלופים צבועים מהמאה ה-19.

הדמויות מעץ פוליכרום והצבועות הם יצירתו של אומן סקסוני מאזור רופיאה והיו פעם חלק מנדוניה של אישה. המערכת המרכזית היא של עץ החיים, וריאציות על כדי פרחים בסיגנון הרנסאנס דרך עיניים כפריות. פרט לחפצים המקוריים שנשתמרו בחדר זה ישנו גם השולחן שלא היה חלק מהפנים הסקסוני, ונוצר בהזמנה עבור המלכה מריה. האפקט הדקורטיבי מודגש ע"י הבד שנתפר בעבודת יד וכיסה את השולחן והמיטה, וכן ע"י החפצים העשויים קרמיקה שנעשו במספר סדנאות בטראנסילבניה.



Plan Etaj 4

4th floor plan

קומה רביעית

חדר גביעי צייד הותקן בסלון הישן של הנסיך ניקולא. החדר משמש כמיסתור לתנור הצבוע ביד בצורה מאוד נאיבית, הבנוי מאריחי טראקוטה ומוכתם במוטיבים של חיות בר. החשיבות של האלמנטים העיצוביים העשויים מעץ אורן ניכרת. את האווירה משלימים מספר פריטי ריהוט מתחילת המאה ה-20 וגביעי צייד סלובאקים העשויים חרסונה מצופה בדיל והמעוטרת במוטיבים של חיות צייד.

החדר של המלכה מריה התצוגה כאן מכוונת להדגים את חשיבות השפעתה של המלכה מריה על גורלה של הטירה, ע"י הצגת תמונות פנים וחוץ של מעון הקיץ, פורטרטים של המלכה מריה, ופריטים אישיים נוספים. בארונית זכוכית מוארת מוצגת תמונה של הקבר "הלב של המלכה" הממוקם למרגלות גבעת מגורה בראנולוי, וצילום של ארון הקבורה המוזהב והכסוף שבו הוטמן ליבה של המלכה.

חדרו של הנסיך ניקולא בתקופה שבין המלחמות, הותקן חדר זה כחדרו של הנסיך ניקולא בקומה ה-4. בעבר היה שייך החדר הזה לנסיכה מסקא, ועדיין נשמרים מספר עיטורים מעץ אורן כמו כן מוצגת כאן מערכת ריהוט אוסטריית, צבועה ומעוטרת במוטיבים שהיו אהובים על המלכה מריה. לחדר מרפסת קטנה, מקום נפלא לצפות בהנאה ממנו על הנוף.

האוספים

מוזיאון בראן הוא בעל כמה אוספים חשובים ומגוונים של עצמים, כמה מהם שייכים לאוצר המורשת התרבותית הלאומית של רומניה. אוספים אלה מחולקים על פי תחומים עיקריים - היסטוריה, תולדות האמנות ואתנוגרפיה בהתאמה לשלוש מחלקות המוזיאון: הטירה, ימי הביניים, נקודות המכס ומוזיאון הכפר. אוסף נוסף בעל ערך רב הוא אוסף של נשק ואמצעי לחימה בצבע לבן, להדגשת את המטרה הצבאית אשר מבצר בראן שימש בימי הביניים. בעל חשיבות רבה הוא גם האוסף של אמנות דקורטיבית (רהיטים, קרמיקה הכסוף) ואמנות (פיסול, ציורי עץ), שנרכשו במקור בתקציב המלכותי הישן, כמו גם מתרומות.

מאסף הרהיטים:



.1

מיטת אפיריון, שיוצרה בעבודת יד בתחילת המאה ה 18 ממגוון עצים: עץ לימון, עץ אלמון, עץ אגוז, שיח ספרוס ועץ אלון, בעל עיטור מגולף להדגשת תקופת הבארוק האיטלקי, התקבל בתור מתנה על ידי המלכה מריה מהשחקנית Marioara Voiculescu שני הפאנלים מאחור מדהימים במיוחד, תבליט של סצנות דתיות", לידתו של ישו ותפילת המאגים. שתיים מהיצירות מוקפות עמודים בעלי 3 כבלים יצוקים המתארים גבעול זוחל וכותרת עם עלי קוצץ. שני טורים דומים, בגודל מורחב, מוקפים בגבעולים זוחלים התומכים בחופה של ארונות הקבורה מעוטרים במלאכים מגולפים. הפאנל בצד הקדמי של המיטה מעוטר עיטור של הדמויות בבגדי אפוק, והמוטיב המשמש את קורת הגג של המיטה, עם עיטורים פרחוניים, מגן עם סוס, נשר ואריה, חרוטים גם בחלק הפנימי של הדלת, אשר שימש לכניסה לחדר עם ציורי הקורות בקומה השנייה של הטירה.



.2

השידה, מתוארכת ל-1692, מגולפת מעץ מייפל שקמה, מעוטרת בסגנון הרנסנס הגרמני, שייכת למשפחת המלוכה, שימשה לקישוט ה"סלון הצהוב" של המלכה מרי מהקומה הראשונה של הטירה בתקופה שבין המלחמות.



.3

השולחן הקטן העשוי מעץ אגוז עם קישוטים מזויפים מברזל, המתמזגים יחדיו תחת הפאנל מזכירים שולחנות ספרדים עם דובים ומעל חוצה סמל הצלב המסמל את המלכה מריה.



4. הזכוכית בסגנון הניאו-רוקוקו מסוף המאה התשע עשרה, שייכת לסט הסלון שיוצר ע"י אוגוסט במבה ממיינץ. הקו האלגנטי והעדין של בית הזכוכית מסתיים בגימור מוזהב צבוע בפרחים, נופים ודמות נשית בבגדי אפוק.



5. השולחן בסגנון הניאו-רוקוקו, מהמאה התשע עשרה, שייך לסט הסלון שיוצר ע"י אוגוסט במבה ממיינץ. היופי וההידור של היצירה ניתנים ע"י מערכת של קוים מעוגלים בהשראת צורות של צדפות. הקטע המוזהב מצוייר בפרחים, נופים ושתי דמויות נשיות הלבושות אפוק. יש חשיבות רבת יופי לשימוש בצבעים, הטווח הכרומטי נמצא בהרמוניה מושלמת עם ההרכבה.

מאוסף הפסלים:



1. פסל "שלושת הדורות", גרמניה, אלמוני, המאה ה 16 קבוצת פסלים, הפיסול בעץ, מייצג את סנט אן, סנט מריה ואת ישו התינוק. בידה הימנית, מריה מחזיקה ספר פתוח. ישו מחזיק בידו השמאלית ספר סגור. זהו כנראה סמל להעברת הידע מדור לדור.



2. פסל "מריה עם ישו", גרמניה, אלמוני, המאה ה 16 גילוף העץ נצבע ומייצג את מריה מחזיקה את ישו התינוק בזרועותיה, על ראשה יש רעלה, והוא ממוסגר בתלתלים קטנים. ישו מחזיק גלובוס ישו קטן בידו הימנית.



3. **"סנט לורנס", טראנסילבניה, אלמוני, המאה ה-16** סנט לורנס נראה זקוף, לבוש טוניקה ארוכה, המקופלת במאונך למעטפת מוארכת המוטלת על כתפיו, מעוטר ספירלות, המהודקות לחזה בעזרת אבזם סגלגל (אובלי). על ראשו מונח כתר, ליד רגלו הימנית, ניתן להבחין בסימנים המסמלים את הנפחים - הפטיש והסדן, ומסיבה זו יתכן וסנט לורנס היה פטרונם של הנפחים. היצירה חתוכה ליד הקרקע ומצופה בעץ צבוע.

מאוסף האיקונות:



1. **מריה וישו, רוסיה, המאה ה-19** סמל של בתולה הקדושה ותינוקה ישו מציירים על עץ לימון, בעל מסגרת מגולפת במוטיבים צמחיים. מריה מופיעה עם צעיף זהוב, מעוטר בעושר וישו מוצג בשכמייה אדומה. בבסיס הסמל, יש כיתוב ברוסית על פס לבן.



2. **טריפטיכון, רומניה, המאה ה-19** בפאנל המרכזי מצויירים מריה ותינוקה ישו. הדלת הימנית מפוצלת לשני חלקים: החלק העליון הוא ייצוג של סנט לוק האוונגליסט והחלק התחתון מייצג את סנט ג'ורג' הורג את הדרקון. על הדלת השמאלית מצויירים סנט פרשציבה (למעלה) וסנט דמטר (למטה).



3. **טריפטיכון, יוון, המאה ה-19** על האיקונין מצויירים דמותם של ישו והקיסר, ועל הדלתות הצדדיות מופיעים סנט ג'ורג' סנט באזיל. טריפטיכון מסתיים מתחת לגמלון מחודד, באיקונין מובלטים מוטיבים צמחיים.

מאוסף כלי הכסף:



1. **מנורת ווטיו כסופה, גיאורג מאי ה-II, 1697** קבוצת מנורת קדושה מחולקת לשלושה רישומים: הקופה באמצע הוא נפרדו לתוך תשעה מדליונים פרחוני. ידית האחיזה עשויה מ-3 שרשרות וראש קטן. לפי הכתובת המצורפת מנורת הווטיו נוצרה עבור מריה גוספוג'דה ממנזר "חורזי".



2. **סיד פולחן, רומניה, המאה ה-18** פריט עשוי כסף שיוצר בסדנה בוולאכיה, עם שוליים כדוריים ועיטור המחולק לחמישה מדליונים עם סצינות תנ"כיות. האוזן מורכבת ממיזוג של שני דרקונים.



3. **קערת סוכריות, רומניה, המאה ה-19** פריט עשוי כסף, עם בסיס מלבני. לקירות החיצוניים חופפים קישוטי ירקות מחוררי. נשר פכים בצורת עם צעיף על המקור.



4. **בקבוקון בושם, סדנה מזרחית, המאה העשרים** פריט עשוי כסף, מורכב מרכיבים כדוריים המעוטרים בעושר רב עם אלמנטים צמחיים מסוגנני. צוואר דק ומוארך המסתיים בראש בולט.

מאוסף הקרמיקה:



1. **אמפורה (כד), Urbind faienced (איטליה), המאה ה-18** מיכל, כד יין פוטנציאלי, מעוטר במוטיבים צמחיים. היצירה מציגה שתי מדליונים תואמים, אחד מהם עם הנושא האלגורי: קופידון על אריה, מוקף תפוחי זהב, שמסתיים במסכה

גרוטסקית אשר פיה שימש להזלפת המשקה. ומדליון אחר עליו מצוייר בכחוס המחזיק ביד אחת אשכול ענבים וספל בשניה. הצבע הוא כחול על בסיס לבן.



2. **פסל, חרסינת מייסן (גרמניה), המאה ה-18** היצירה מייצגת תרנגול על אלומת חיטה, מוכן לקרב, הברק ועושר הנוצות מושג באמצעות קווים מפותלים. הצבעים: ירוק, אדום, חום וצהוב.



3. **צלחת חרסינה מצופה בדיל, ע"י טאלאווירה, ספרד, המאה ה-19** נצבע בעבודת יד, מציג סצנה מתוך דון קישוט. צבעים: אוקר, חום וכחול.



4. **מגש, סין, המאה ה-18** מגש חרסינה מעוטר במרכזו בחמישה דרקונים, העפים דרך העננים. צבעים: כחול על סט לבן.

מאוסף הנשק והשריונים:



1. **החרב והפגיון** ללא קשר למי הם היו שייכים, חרב (כלי נשק לבן עם להב פיפיות ישר) ופגיון (עם להב ישר או מפותל) המבוסס על אותה תוכנית מהמאה ה-17 נשק לבן שימש בדרך כלל את הפרשים באותם ימים. על מנת להעניק ללהב שווי משקל, הידית מוארכת בצורת 2 זיתים שענפיהם משתלבים לקראת הקצה למבנה של כפתור. למגן היד יש 2 זרועות אחת בעלת טבעת צד והשניה עם טבעת אנכית. הלהב מהווה תלולית מוגבהת בין מגן היד לקצה. בלהב יש חלק שקוע וצר בשם "ריקאסו" אשר בו טבוע שם הסדנה שייצרה את החרב. חרבות הפרשים הגיעו עם הגנה ספירלית לכל היד החל מהמגן ועד לקצה הידית.

2. **חרב תווכית** הנשק הספציפי עבור הצבאות העות'מאנים היה חרב. יש בחרב זו יש להב מעוקל המסתיים בחוד חד הפונה למעלה. היא מעוטרת על פני השטח כולו על ידי מדליונים וכתובות הממוסגרות על ידי אלמנטים צמחיים. הידית עשויה שנהב המורכב על הלהב עם צמיד מעוטר גיאומטרית בכפתורי פיליגרבן. הנדן מעוטר בפרחים.

3. **אולר – להחזקה בנגז** הוא מעוגל ומסתיים בכפתור בצורת ראש האנושי. הלהב רחב ומעוקל בסיומו, עבודת שן בחלק העליון עם עיטורי צמחים, המחבר את הלהב אל רשת המצויית בכפתורים כדורים העשויים פיליגרון.



4. **השריין** מורכב כולו לוחות מתכתיים. המכילים את החלקים: קולר (Grumajer), גופיה, הגב, בחלק העליון של הגנה על הרגליים, חלקי כיסוי והגנה על הכתפיים, מגיני הזרוע, המרפק - החלק המחבר, כפפה מלאה, השריון של הירכיים, כמוסות הברך, שריון השאנק, עם חותלות (עבור הצד הקידמי) ואת החלק עבור הצד האחורי, נעלי הברזל היו מקובעים לנעלי עור אחרות, והסתימו בפירזול בצורות שונות.

5. **הרובה** החל במאה השש עשרה הרובה מופיע, נשק קצר וקל, המשמש את כוחות פרשים. רובי הצור נעדרו את הצינור דמוי החרוט הקטום, החלק שליד הקת היה בצורת משושה עם קישוטי עלים וירק, מנגנון הירי המקושט ממוקם בצד ימין. הקת שטוחה, עם קישוטים עשירים, שמרת ההדק עשויה פלדה.

הארכיטקטורה

בזמן הריונות, כאשר הורגש בקושי, שנים, שינויים היסטוריים, מלחמות ונציבים הטביעו את חותמם על הטירה מאז הקמתו ב-1377. בהיותו אמור להיות עיר מעבר אשר צוייד היטב גם למטרות צבאיות, בשלב הראשון הוקם מתחם מרובע סטנדרטי, מאורך הציר ממזרח למערב, באמצעות יתרון בתחום מיומנויות. הבניה. בצד המערבי היה מוקף חומת ביטחון ומגדל בעל פינות מעוגלות. בשלב הראשון הוקמו ככל הנראה גם מרתפים לאורך קיר המתחם בצד הצפוני.

קיר המארז, בנוי מאבן מחוספסת ולבנים במקומות בהם בוצעו תיקונים. הוא גם היה מצויד בשתי רמות של חרכי ירי. העופל, הבניין הגבוה ביותר של המבצר היה ממוקם בצד הצפוני, בעל צורה מלבנית עם גג משולש שקצהו בולט מהמבנה. מגדל היתה בתחתית של בנייה מסיבית, אשר התלבש על הסלע והמגדל העליון ויצר מגדל תצפית. בתאריך מאוחר יותר ככל הנראה המפלס העליון היה מצויד בחדר אחד.

הקצה החיצוני היה מסופק עם שישה חורים לצייר, אשר הומרו בשלב מאוחר יותר לחלונות. בחלל מתחת למדרון הגג מופיעה כתובת בטיח בלטינית לזכר עבודת השיקום שבוצעה בשנת 1723. בגלריה הקדמית, בנוי גמלון צפוני עם אשנבים הוא "הדרגתי" ומעוגל, מתחתיו יש שתי שורות של קשתות עיוורות. האשנבים, את ההשפעה האיטלקית ניתן לייחס למאה הארבעה עשר, אבל שתי הרצועות של הקשתות העיוורות הם ממאה שנה מאוחר יותר, יתכן ומה-17. אלמנטים דקורטיביים, כמו אלה של הצינוק, (החומות והקשתות העיוורות) ניתן למצוא בצד המערבי של המבנה צמודים למגדל.

ממזרח, החדרים על הרצפה – ולאחר מכן מורמים - לרבות המבנה, אלמנטים של כביש שעון אפשרי. זקוקה להגנה מפני התקפות הטורקים במאה ה-XV הוביל לבניית בצד זה מגדל עגול. אתה נכנס דרך פתח בצד הדרומי ומגיע לסולם, כפי שמוצג על ידי מטיילים זרים. המגדל העגול של "פאודר", מצויין בין האלמנטים הארכיטקטוניים של העיר, היא הזווית הדרום מערבית. ייתכן כי במקור זה היה חלק מרובע או מלבני. בשנת 1595, לאחר התפוצצות שנגרמה על ידי ברק, הוא נבנה מחדש חסין אש בשנת 1619, ובה חלק ניכר מהבניין נהרס, כתוצאה מעבודות שיפוץ נרחבות אשר גרמו שינויים גדולים.

העבודות החלו בשנת 1622 לאחר שתוכניותיו של הנסיך גאבור בתלן הוסיפו את המגדל הדרומי, הוכפל קיר הגנה בדרום. אז הם בנו בצד המזרחי (המחליף את מגדל השער הישן אחד), צורה מלבנית, בנויה גושי אבן. הגג היה מצויד בשני ("machicoulis") "pechnaze" שהגביהו את הכניסה לטירה.

בשנת 1723 החל השיפוץ החדש של העיר (עדות לכך ניתן למצוא בכתובת הלטינית בצד הצפוני) עם השינויים של מפלסים, קמרונות החלונות ופתחים בגומחות עמוקות. המאה התשע עשרה הביאה נזק חמור לעיר על ידי החלפת גג הרעפים בזמן הכיבוש האוסטרי. בעקבותיהם עבר הגג עוד תיקון ושיחזור בשנים 1883-1886 ועל הגג הושמו אריחים. כמו כן גרם המדרגות הנוכחי תוארך ועל כך נרשם כיתוב בגרמנית (מיום 1886). עם פטירתה של בעלת טירת בראן המלכה מריה בשנת 1920, בוצעו עבודות השיפוץ החשובות ביותר, שנערכו על ידי האדריכל הצ'כי קארל לימן, אשר נועדו להפוך את הבניין מימי הביניים לטירה שתשמש כארמון קיץ, לריבון - למלכה.

חזונו של רומן לימן לא שינה את נפח הטירה הנראה מבחוץ, אך המשיך בבניית דגם קטן בסגנון חצר אכסדרה בקומת הקרקע של המגדל וסידר את ה-"פאודר" קפלת הצריח, שצויירה ב-1927 על ידי ארתור ורונה.

בקומה השלישית של בניין אחר ובאכסדרה של הקומה הרביעית, ובמרפסת. כמו כן, בתוך קמינים נוצר על ידי המרה של התנור, חיבור של מרפסת בין הקומות, הקישוט של כמה מהם כלל פריטים מגולפים מעץ בסגנון ציד אלט-דויטשה מבוואריה.

בשלב האחרון של שיקום נוספו שני מגדלים, גרם המדרגות שהיו חלק הגג אשר הוסר בכדי לאפשר קומת ביניים – קומה רביעית.

החל בבנייה טיפוסית של מבנה מבוצר של המאה הארבעה עשר הטירה מגיעה לשילוב בחזיתות הפנים והחוץ שלה, אלמנטים ארכיטקטוניים שונים מתקופות שונות בכדי שלא לקלקל את האיזון הרשמי.



אחרית דבר

היורש האבסבורגי, ארכיטקט שחי בניו-יורק בארצות הברית, הציע בעבר למכור את הטירה לרשויות המקומיות תמורת 80 מיליון דולר אך נדחה.

במסגרת ההסכם שנחתם עם החזרת הטירה לידי בעליה החוקיים, משלמת ממשלת רומניה להאבסבורג שכירות תמורת הפעלת הטירה כמוזיאון בתשלום, במשך 3 שנים עד לשנת 2009, אז תעבור טירת בראן לבעלותו המלאה של האבסבורג.

מנכ"ל חברת - Baytree מייקל גרדנר, המייצגת את היורש האבסבורגי, צופה כי הטירה תימכר ביותר מ-135 מיליון יורו. לדבריו, הטירה, שהפכה בשנים האחרונות גם ליעד פופולרי ליוצרי סרטי ערפדים ואימה, מושכת מעל חצי מיליון מבקרים בשנה.

ביבליוגרפיה:

- * חוברת התיירות של מוזיאון טירת בראן
- * האתר הרשמי של מוזיאון טירת בראן: <http://www.brancastrucastle.ro>
- * התמונות מהאתר הרשמי של טירת בראן
- * **הספר The Castle of Bran by Stephen S. Keeney**
- * התרגומים מרומנית לעברית ומאנגלית לעברית, עבור כל המקורות בוצעו כולם ע"י הרי קרויטורו © כל הזכויות שמורות